

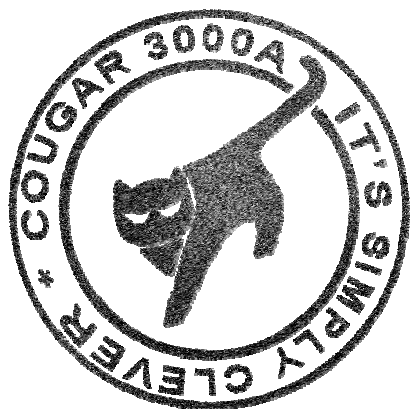
USVTECH

Clever126

cougar 3000A

בקרה מכותבת/אנלוגית עד 126 כתובות

פנל משנה Cougar3000A-FRP

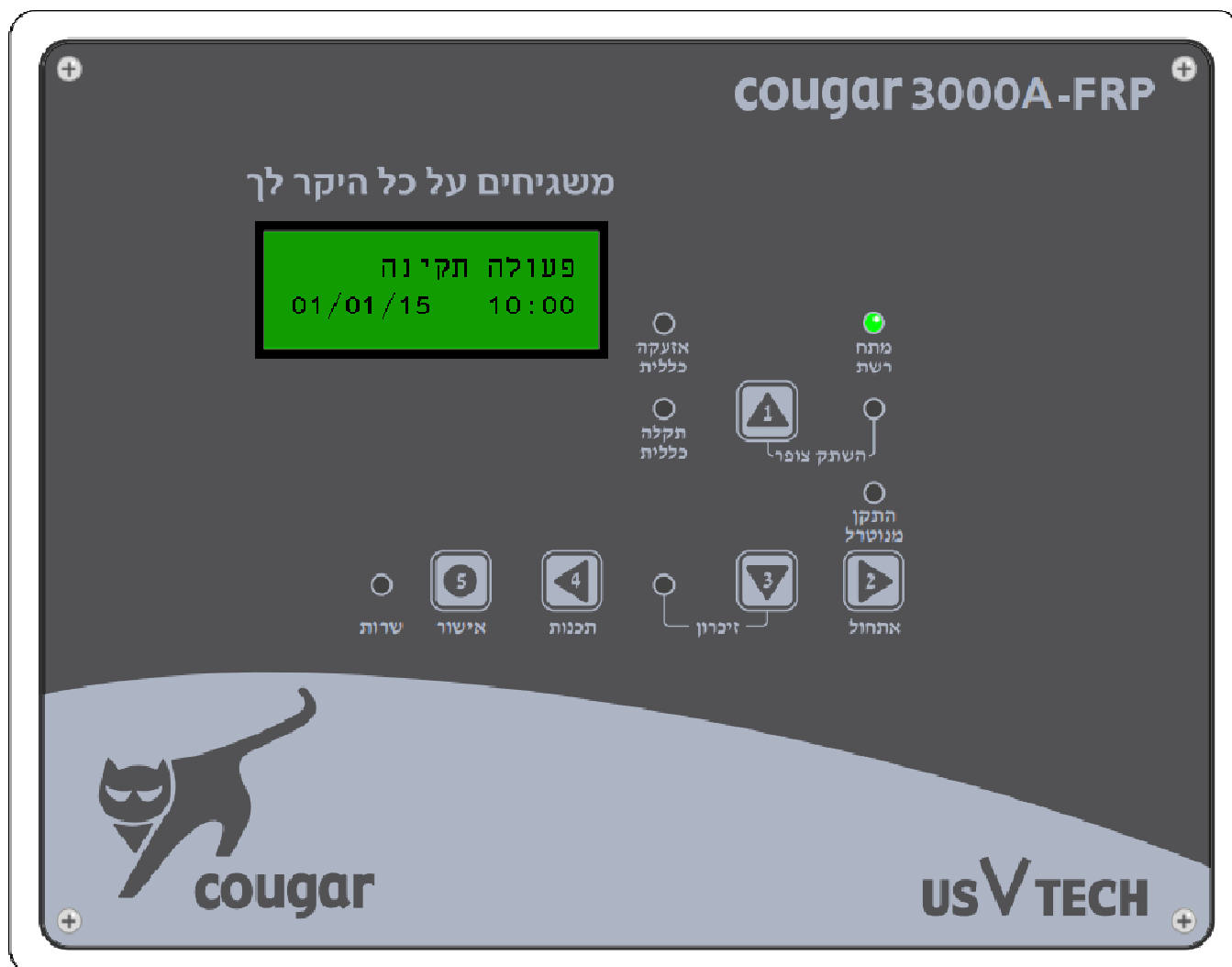


מהדורה 2.1
אפריל 2015

תוכן העניינים

4 כללי
4 LCD תצוגת
5 לחצני המערכת
5 נוריות בחזית הבקרה
6 כרטיס הפנל
7 הוראות חיבור פנל משנה לבקרה
7 חיבורים בכרטיס ראשי
7 חיבורים בכרטיס פנל משנה
8 נתונים טכניים

כללי



תצוגת LCD

בתצוגת הבקרה ניתן לראות את כל אירועי המערכת ומצב הבקרה. בזמן אזעקת אש הודעות אזעקה יקבלו עדיפות על הודעות תקלה.

מבנה ההודעות בתצוגה

שורה ראשונה - מספר סידורי של האירוע וסוג האירוע. שורה שנייה - מיקום האירוע. במקרה של יותר מהודעה אחת תדלק נורית "זיכרון" ותוצג ההודעה האחרונה. לדפדוף בין ההודעות יש להשתמש בלחצנים 1 או 3.

לחצני המערכת

השימוש בלחצני המערכת הינו מאובטח ומותר רק לאדם מורשה, לכן רב פעולות המקשים מבוצעות רק לאחר הזנת קוד המערכת.

קוד המערכת: 5, 5



לביצוע פעולה יש להקיש את קוד המערכת ולאחריו על לחצן הפעולה הנדרשת ברצף:

- השתק צופר * 1 ← 5 ← 5
 - אתחול 2 ← 5 ← 5

מס' לחצן	לחצן	הפעולות המתבצעות
1	השתק צופר	משתיק את הצופר והזמזם *, מדליק את הנורית "השתק צופר" כמו כן משמש לדפדוף קדימה כשיש אירועים בזיכרון ולאחר שהצופר הושתק
2	אתחול	מבצע אתחול של המערכת
3	זיכרון	דפדוף בין אירועים בזיכרון
4	תכנות	לא פעיל
5	אישור	לא פעיל

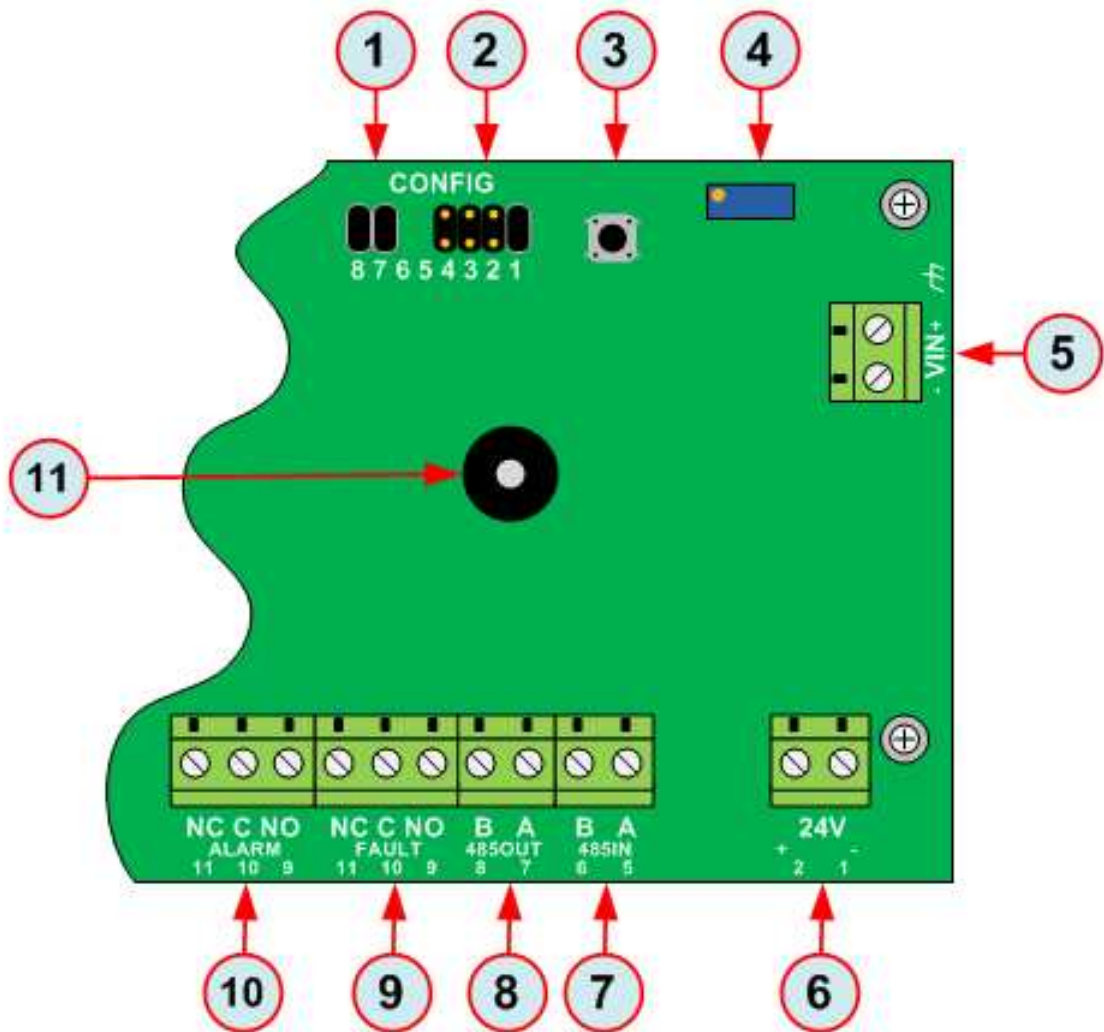
* לצרכי נוחיות הטיפול במערכת ניתן לבטל את הצורך בסיסמא ל-"השתק צופר" באמצעות תכנות



נוריות בחזית הבקרה

תאור הנורית	צבע הנורית	אופן פעולה	הערות
מתח רשת	ירוקה	מהבהבת כאשר מתח הרשת תקין	כבויה בתקלת AC
השתק צופר	צהובה	מהבהבת בזמן השתקת צופר	
התקן מנוטרל	צהובה	מהבהבת בזמן שאחד ההתקנים נוטרל	
אזעקת אש	אדומה	מהבהבת בכל אזעקת אש	
תקלה כללית	צהובה	מהבהבת בכל תקלה במערכת.	
זיכרון	צהובה	מהבהבת ביותר מהודעת אחת בזיכרון	
שרות	צהובה	לא פעיל	

כרטיס הפנל

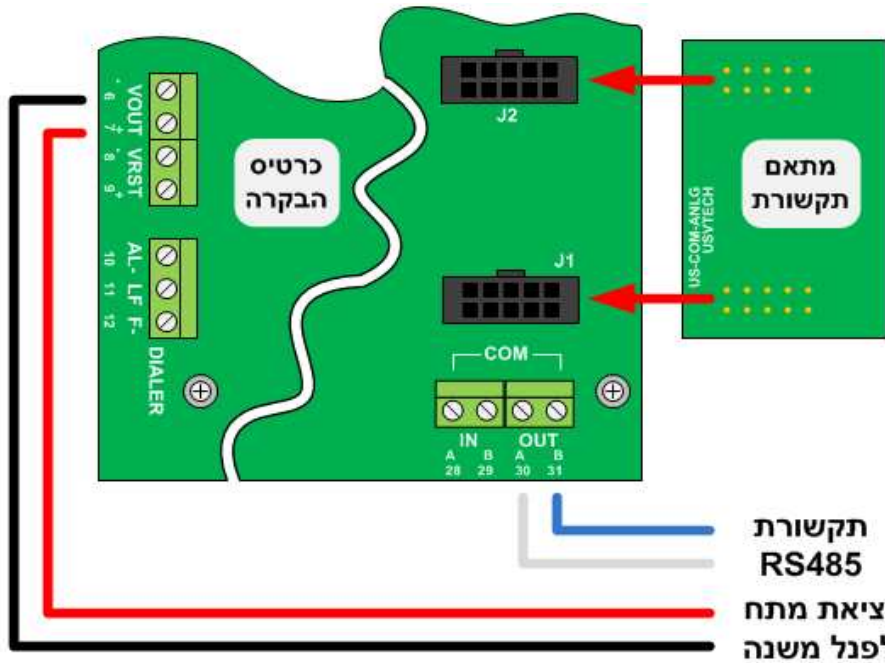


1	הוצאת מגשר 7 – מבטלת את האפשרות לאתחל את הבקרה מפנל משנה הוצאת מגשר 8 – מבטלת את האפשרות להשתיק את הבקרה מפנל משנה
2	הגדרת מספר סידורי של פנל משנה (ניתן לחבר עד 2 פנלים)
3	לחצן איפוס פנל
4	כיוון ניגודיות של הצג
5	כניסת מתח (DC) לכרטיס
6	יציאת 24V
7	כניסת תקשורת לכרטיס
8	יציאת תקשורת מהכרטיס
9	ממסר תקלה (מגעים יבשים) - הממסר מופעל בזמן תקלה
10	ממסר אזעקה (מגעים יבשים) - הממסר מופעל בזמן אזעקה
11	זמזום-ניתן להשתקה – זמזום מהיר אזעקה, איטי תקלה

הוראות חיבור פנל משנה לבקרה

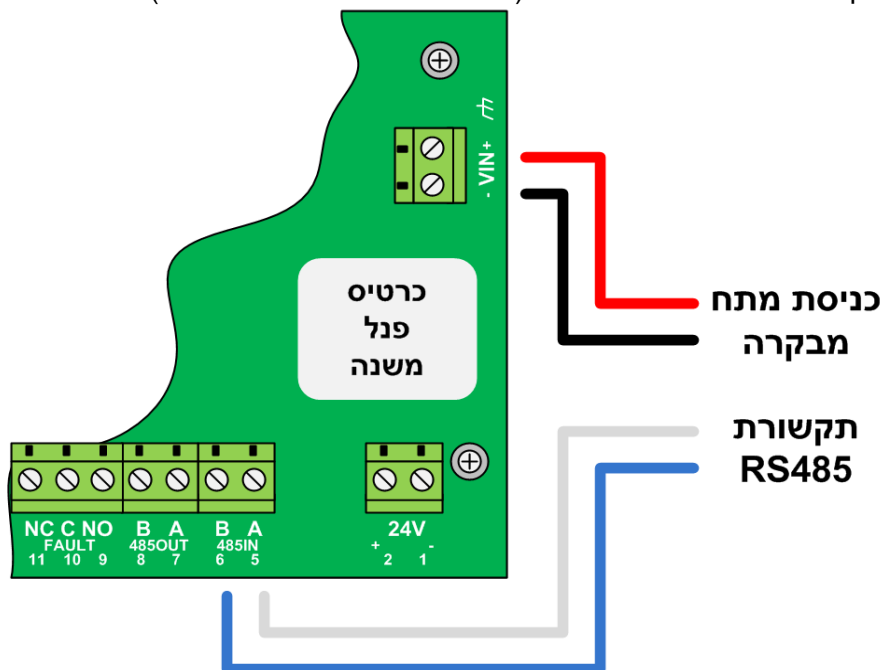
חיבורים בכרטיס ראשי

- יש לחבר את קו המתח ליציאת "-VOUT+" (יציאות 6 ו-7 בכרטיס הבקרה).
- יש לחבר את קו התקשורת ליציאת "A OUT B" (יציאות 30 ו-31 בכרטיס הבקרה).
- יש לחבר כרטיס מתאם תקשורת כפי שמתואר באיור (אין לחבר כרטיס תחת מתח). יש לשים לב לכיוון המחברים בהתאם ללשונית.



חיבורים בכרטיס פנל משנה

- יש לחבר את קו המתח לכניסת "-VIN+" בכרטיס פנל משנה
- יש לחבר את קו התקשורת לכניסת "B 485IN A" (כניסות 5 ו-6 בכרטיס פנל משנה)



הקפד על קוטביות החיבורים

אין לטפל בבקרה ובפנל המשנה כאשר הם מחוברים למתח יש לנתק את כל מקורות המתח (מתח רשת וסוללות) לפני חיבור פנל משנה



נתונים טכניים**פנל משנה**

פנל משנה, מיוצר בשני דגמים, להתקנה על הטיח או שקוע.

מידות (רוחב / גובה / עומק) 55 / 210 / 265 מ"מ
 מתח כניסה 24-28VDC
 זרם ברגיעה 18mA

מרחק

אורך כבל תקשורת מקסימאלי * 1000m
 חיבור כבל מתח עד התנגדות לולאה של ** 30Ω

תקשורת

תקשורת אסינכרונית RS485

ממסרים

ממסרי תקלה/אזעקה מגע יבש
 זרם מקסימאלי 2A
 מתח מיתוג מקסימאלי 48V

חשוב

למרחק של מעל 400 מטר יש להעביר את התקשורת
 בכבל דו גידי בנפרד מכבל המתח.
 בשום מקרה אין להשתמש לתקשורת בכבל 4 גידים שבו
 זוג אחד מחובר לפנל משנה אחד והזוג השני לפנל משנה אחר.
 (תקשורת הלוח וחזור בכבל 4 גידים).



* מומלץ להשתמש בכבל דו-גידי שזור. מקומות רועשים (אלקטרונית) עם הפרעות חזקות כגון: תחנות כוח, או במקומות עם מדחסים, משאבות, לוחות חשמל ואו מתקני חשמל בעלי הספק גבוה וכו', יש להשתמש בכבל דו-גידי שזור ומסוכך עבור התקשורת.

** לאורך כבל של כ- 400 מ' בחתך 0.8, יש התנגדות לולאה של כ- 30 אום. למרחק גדול יותר יש להשתמש בכבל בעל חתך גבוה יותר.